

MEDIO REAL



GRUPO DE ESTUDIO FILATÉLICO
ECUADOR
PHILATELIC STUDY GROUP

Número 5
Vol. II – Núm. 1
Enero-marzo / 2018



Provisional de Guaranda (1895) 5 centavos sobre timbre fiscal de 5 sucres (ver pág. 9)

CONTENIDO

- MESSAGE OF THE COORDINATOR / MENSAJE DEL COORDINADOR / pág. 2
4 REALES, POSICIÓN 17 HERRADURAS (Teddy Suárez Montenegro) / pág. 3
VARIEDADES EN LAS TARJETAS BUZÓN DE LA ESPERANZA DE 2010 (Georg Maier) / pág. 5
"PRESIDENCIA DE LA REPÚBLICA". NUEVA PERFORACIÓN / pág. 6
LAS TRES ÚLTIMAS SERIES DE TIMBRES TELEGRÁFICOS 1948-1958 / pág. 7
LA MISTERIOSA SERIE "GUARANDA" (Juan Pablo Aguilar Andrade) / pág. 9
CORREOS OLVIDADOS: EL CORREO DE CAMPAÑA EN LA REVOLUCIÓN LIBERAL / pág. 13
DOCUMENTOS. SCADTA "PRIMER CORREO AÉREO INTERNACIONAL DEL ECUADOR". UN MATASELLOS OFICIAL / pág. 14
1817: GUAYAQUIL TO MADRID VIA GUATEMALA (Li Hong) / pág. 17
GUAYAQUIL TO GUATEMALA. FEBRUARY 26, 1855 (James Mazepa) / pág. 18
LAS OFICINAS POSTALES DE LA TOLA Y RÍO VERDE Y LA NECEDAD DE UN PRESIDENTE / pág. 19
NOTICIAS / pág. 20
INTEGRANTES DEL GRUPO DE ESTUDIO / pág. 24
PIEZAS SELECCIONADAS / pág. 25

MEDIO REAL

ÓRGANO OFICIAL DEL GRUPO DE ESTUDIO FILATÉLICO ECUADOR

Número 5

Vol. II – Núm. 1

Enero-marzo / 2018

Leo John Harris (+), Presidente Honorario

Georg Maier, Coordinador

Juan Pablo Aguilar Andrade, Editor

En 1976, Leo John Harris se unió a un grupo de filatelistas nacionales y extranjeros, interesados en la filatelia ecuatoriana, para conformar el Ecuador Study Group, de cuya actividad queda constancia en cuatro boletines publicados entre 1976 y 1977. El Grupo de Estudio Filatélico Ecuador reactiva esa propuesta para conformar una red de estudio de la filatelia ecuatoriana. El objetivo es intercambiar información, así como materiales útiles, para lo cual se establecerán líneas de contacto y difusión.

La incorporación al grupo no tiene costo alguno, pero se hace necesariamente previa invitación. Los miembros se comprometen a brindar su aporte planteando inquietudes sobre temas que puedan ser tratados, compartiendo y analizando la información disponible. Se reconocerá, en todos los casos, los aportes de cada persona cuando éstos se utilicen para incorporarlos en colecciones, estudios, publicaciones, etc.

Los artículos publicados en esta revista son de exclusiva responsabilidad de sus autores y no expresan, necesariamente, la opinión del Grupo ni de sus demás integrantes.

Sus inquietudes, colaboraciones, sugerencias e informaciones serán bien recibidas.

Se autoriza la reproducción de textos e imágenes, siempre que se cite la fuente y se nos haga conocer la publicación.

Web www.ecuadorpsg.simplesite.com

Correo electrónico ecuadorstudygroup@gmail.com

Casilla Postal 17-22-20330, Quito, Ecuador



Medalla de oro
EXFUPAEP 2017
Quito



MESSAGE OF THE COORDINATOR MENSAJE DEL COORDINADOR

This is our fifth issue in a little bit over a year in which we are offering a variety of articles on a number of topics dealing with Ecuadorian philately.

Again, we are proud to include articles by members. In this case, Li Hong and James Mazepa describing exceptional pieces from their personal prestamp collections. Other articles fall into the realm of classical philately, postal stationery, telegraph stamps, aerophilately, i.e., a little bit to please everyone's taste.

During our short existence our blog (actualidadfilatelica.blogspot.com) has received over 200,000 bites from 109 countries. Singular credit for this achievement goes our editor Juan Pablo Aguilar and we wish him well for the future.

We also salute the incorporation of Mr. Karel Zwart to our Study Group and congratulate our member Santiago Cruz who will be exhibiting in the Spellman Museum this year.

We would also like to announce the upcoming publication of a specialized catalogue of Ecuador's postal stationery (1884-2018) which is authored by yours truly in collaboration with Juan Pablo Aguilar, our Journal's editor. The book (250 pp.) will be printed in both English and Spanish and will be published under the auspicious of the Study Group and the Municipality of Guayaquil.

Finally, and most importantly if you are entitled to vote in the upcoming FIP election in December please do considerer our member Bernie Beston who is running for the presidency of the organization. He is an outstanding person in every respect and deserves our vote.

Presentamos el quinto número de nuestro boletín en poco más de un año, con una variedad de artículos sobre varios temas relacionados con la filatelia ecuatoriana.

Nuevamente, estamos orgullosos de incluir artículos de nuestros miembros. En este caso, Li Hong y James Mazepa describen piezas excepcionales de sus colecciones prefilatélicas. Otros artículos se refieren a la filatelia clásica, los enteros postales, timbres telegráficos, aerofilatelia, i.e., un poco para todos los gustos.

Durante nuestra corta existencia, nuestro blog (actualidadfilatelica.blogspot.com) ha recibido más de 200.000 visitas desde 109 países. El crédito por este logro lo merece nuestro editor Juan Pablo Aguilar, a quien deseamos lo mejor para el futuro.

Saludamos también la incorporación al Grupo de Estudio de Karel Zwart y nos congratulamos de que nuestro socio Santiago Cruz se presente este año en el Museo Spellman.

Queremos anunciar también la pronta publicación de un catálogo especializado de enteros postales ecuatorianos (1884-2018), que preparé con la colaboración de Juan Pablo Aguilar, editor de este boletín. El libro (250 pp.), se publicará en inglés y castellano bajo los auspicios del Grupo de Estudio y de la Municipalidad de Guayaquil.

Finalmente, y lo más importante, hacemos un llamado a votar en diciembre, en las elecciones para la presidencia de la FIP, por nuestro socio Bernie Beston. Es una persona sobresaliente en todo sentido y merece nuestro voto.



GEORG MAIER

4 REALES, POSICIÓN 17 HERRADURAS

Teddy Suárez Montenegro



Figura 1

Revisando cuidadosamente la pareja horizontal usada de 4 Reales, perteneciente a Georg Maier, salta a la vista que hay una diferencia en la tipografía de la palabra “CORREOS” entre el sello izquierdo y el derecho, como se muestra en la figura 1. Las “RR” de “CORREOS” del sello derecho tienen patas inferiores tipo “HERRADURA”, diferentes a las del sello izquierdo.

Las características de la pareja nos garantizan que se trata de una pieza auténtica, así como su matasellos tipo CDS de Quito, del 12 de Febrero de 1867.

Esta diferencia de tipografía, nos llevó a buscar en nuestro stock y encontré otra pieza con las “HERRADURAS” en la palabra “CORREOS” (figura 2). Se trata de un sello de 4 Reales, obliterado con el clásico cancelador francés “Rombo de puntos” con el número “3154”, en color azul.



Figura 2

características de este sello son idénticas a las del derecho de la pareja de la figura 1, teniendo este segundo, una mejor calidad de impresión.

En la página 55 del libro *Primera Emisión de Sellos Postales del Ecuador*, el Ing. Jorge Ayora presenta una plana completa con las medidas de los anchos de cada sello de Cuatro Reales y de sus óvalos centrales. Contrastando los valores de Ayora con las medidas de la pareja (figura 1), vemos que coinciden plenamente con las posiciones 16 y 17 de la plancha. Es evidente que el sello 17 es más ancho que el 16.

El ancho del sello 17 es de 19,25 mm., mientras que el óvalo central es de 6 mm, ligeramente más ancho que el del sello 16 que tiene un ancho total de 18,5 mm. y un óvalo central de 5,5 mm.

De igual manera, las medidas del sello de la figura 2 corresponden a la posición 17.

Adicionalmente, y haciendo una revisión detallada de la imagen en alta resolución del fragmento de plana de 4 Reales, que incluye 36 sellos (figura 3), se aprecia con facilidad que el cuarto sello de la segunda fila, tiene las “RR” de la palabra “CORREOS” en forma de HERRADURAS; como la plana completa de 4 Reales está compuesta por 104 sellos, trece columnas verticales y ocho filas horizontales, y usando como referencia las líneas de jubileo de este bloque, se puede determinar que la pieza en referencia corresponde también a la posición 17.

Este análisis me obliga a corregir lo escrito en la *Guía para detectar sellos falsos de 4 Reales* de Suárez-Bongiovanni, en la cual habrá que eliminar la página # 19 en la que se expresa que el sello de 4 reales, cuyas “RR” en la palabra “CORREOS” tienen herraduras, es falso.

Y más bien, si nos encontramos con un sello de 4 Reales cuyas “RR” en la palabra “CORREOS” son tipo “HERRADURA”, tendremos un sello auténtico, que muy probablemente corresponda a la posición # 17 de la plancha.

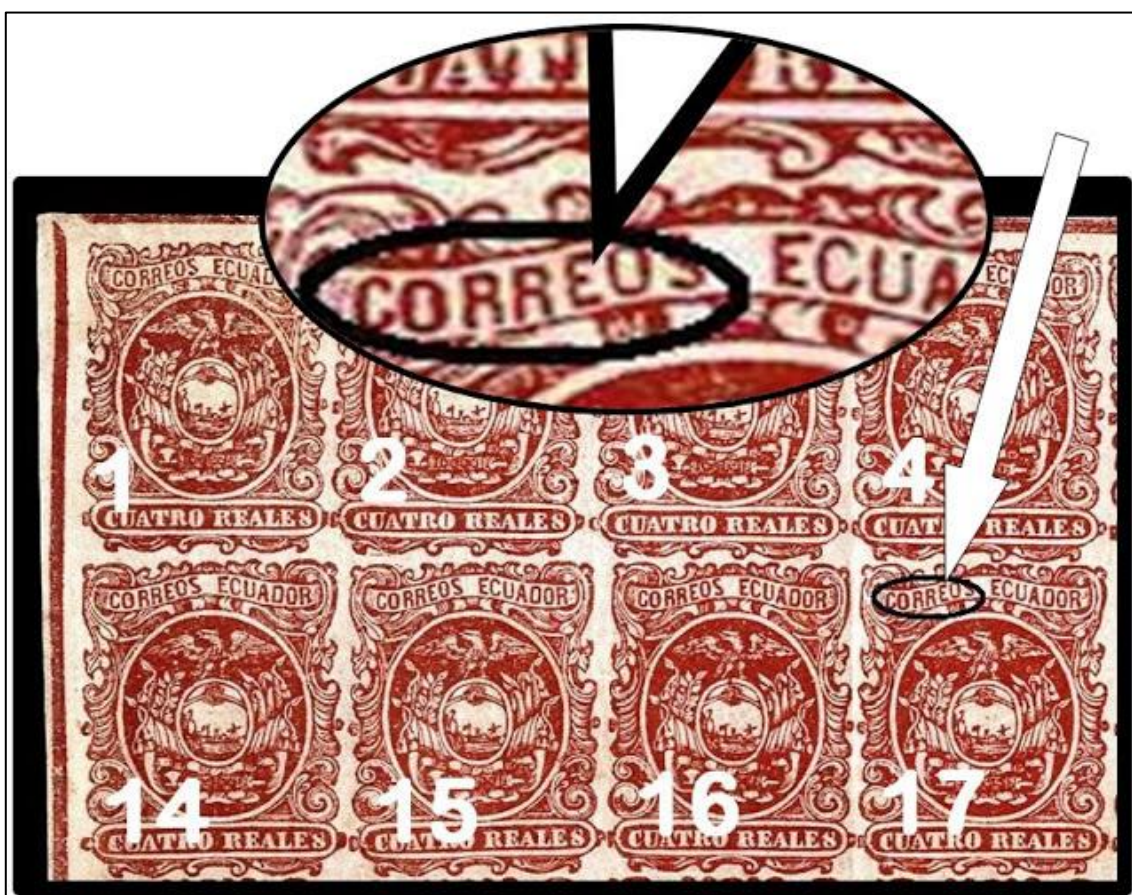


Figura 3

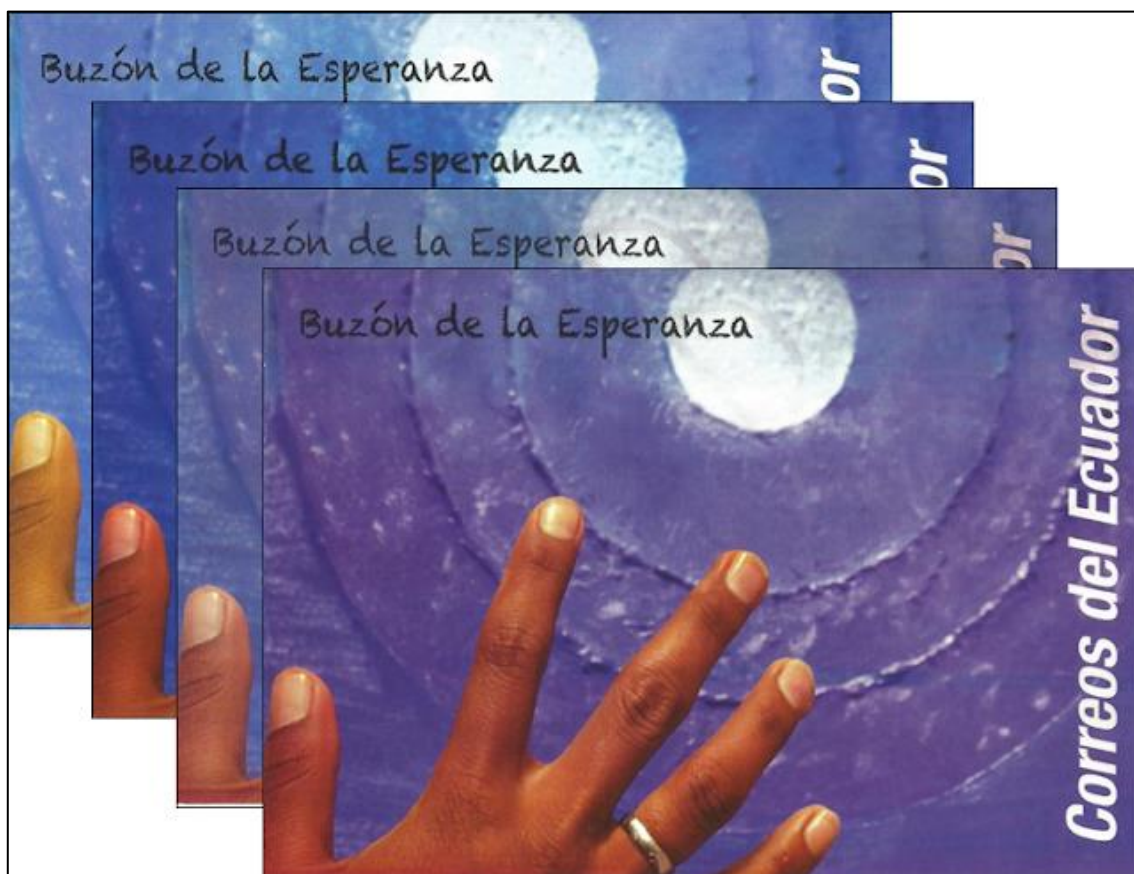
VARIEDADES EN LAS TARJETAS BUZÓN DE LA ESPERANZA DE 2010

Georg Maier



El 17 de diciembre de 2010 Correos del Ecuador, en conjunto con el Ministerio de Justicia y Derechos Humanos, puso en circulación dos tarjetas entero postales con la denominación *Buzón de la Esperanza*.

Las tarjetas, de las que se hicieron 2.000 de cada tipo en el Instituto Geográfico Militar, en Quito, reproducían pinturas realizadas por internos del Centro de Adolescentes Infractores Virgilio Guerrero. El valor facial de las tarjetas se fijó en US\$ 1,25, que cubría tanto la tarifa doméstica como para la internacional; sin embargo, seiscientas tarjetas de cada tipo se entregaron gratuitamente a los



internos en la cárcel de Santo Domingo los Tsáchilas, para que pudieran emplearlas como medio de comunicación con sus familias y amistades; el resto se vendió en las oficinas postales de Quito y Guayaquil.

La imagen de una de las tarjetas era un sapo estilizado, mientras que la otra mostraba una mano sobre un fondo azul con la luna en la parte superior. Esta última existe en varias tonalidades de color, que van desde el azul hasta el violeta.

Adicionalmente, se ha identificado una variedad en la que se distinguen sombras en la parte superior, hacia la derecha, que aparecen con claridad en el disco de la luna y en el blanco de las letras finales de la palabra Ecuador.



“PRESIDENCIA DE LA REPÚBLICA” Nueva perforación



Conocíamos únicamente una perforación (perfin), en sellos ecuatorianos: las iniciales del Banco del Ecuador, que aparecen en sellos postales y timbres fiscales durante la segunda década del siglo XX. Ha aparecido una nueva en un sello de la serie *Presidentes* (un centavo, Roca, rojo con centro negro), resellado para el servicio oficial (Banco Central 350, Scott O115). Si bien la perforación está incompleta, pues debió ocupar al menos dos sellos, es claramente distinguible: tres líneas horizontales con la leyenda "ECUADOR / PRESIDENCIA / ¿DE LA? REPUBLICA. La segunda línea tiene letras más pequeñas que la primera y la tercera.

LAS TRES ÚLTIMAS SERIES DE TIMBRES TELEGRÁFICOS 1948-1958

Ecuador utilizó timbres telegráficos hasta los años cincuenta del siglo pasado. No hemos podido establecer la fecha, pero sin duda esos timbre dejaron de usarse alrededor del año 1958, cuando se introdujeron importantes reformas al sistema de telecomunicaciones, al crear la Empresa de Radio, Teléfonos y Telégrafos del Ecuador (Registro Oficial 564 del 15 de julio), como resultado de la fusión de dos hasta entonces dependencias del Ministerio de Obras Públicas: Radio Internacional del Ecuador y el Servicio de Telecomunicaciones Nacionales.

Durante los últimos años de uso, los timbres telegráficos tuvieron un diseño uniforme, aunque fueron el resultado de tres emisiones, para las cuales se recurrió a tres casas impresoras diferentes (Instituto de Grabado de París, Heraclio Fournier y Thomas de la Rue). Los timbres muestran un telefonista y una operadora telegráfica, sobre un fondo de flechas y ondas de radio (figura 1) e indican al pie el nombre de la casa impresora.

En el catálogo Hiscocks de 1982, se reporta solo una serie, la impresa en el Instituto de Grabado de París, y se da 1953 como año aproximado de emisión; se indica la posibilidad de que, a más de los timbres de 30 centavos, 2 y 5 sucres, existan otros de 10 y 20 centavos y un sucre.

El catálogo Barefoot de 2013 es mucho más preciso y cercano a la realidad. Reseña las tres emisiones y da como años aproximados de emisión 1950, para la del Instituto de Grabado de París (tres estampillas), 1953 para la de Thomas de la Rue (seis estampillas) y 1955 para la de Heraclio Fournier (cuatro estampillas).

Los datos de Barefoot son correctos en relación con los valores de los sellos impresos por cada de una de las casas impresoras, pero se equivoca en los años de emisión.

La primera serie es la que se encargó al Instituto de Grabado de París. La autorización para contratar se dio el 19 de febrero de 1948 (Registro Oficial 195 del 12 de mayo de 1948), incluyéndose en la orden, junto con los timbres telegráficos, sellos postales y timbres fiscales. Se ordenó preparar tres valores, conforme el siguiente detalle:



Figura 1.- La imagen utilizada en las
Tres últimas emisiones de timbres
Telegráficos ecuatorianos

VALOR FACIAL	TIRADA
30 centavos	10'000.000
2 sucres	1'000.000
5 sucres	500.000

Por algún motivo, todos los sellos incluidos en esta orden tardaron en ponerse en circulación. De los sellos postales, por ejemplo, el que tenía la imagen del monumento a la Mitad del Mundo se emitió en 1949 y el que mostraba un paisaje del lago San Pablo se utilizó primero con un resello para conmemorar los 75 años de la UPU, y recién en 1950 se puso a la venta la estampilla sin resello. El Timbre Patriótico que se contrató al mismo tiempo no se ha encontrado usado antes de 1950 y el Timbre Casa de Correos de Guayaquil nunca circuló, habiéndose resellado todos los ejemplares

en 1954, para usarlos como postales en conmemoración de los 25 años de la PANAGRA. Es probable, según esto, que los timbres telegráficos que nos ocupan hayan empezado a circular alrededor de 1950.

La impresión de la segunda serie se autorizó el 26 de marzo de 1954 (Registro Oficial 556 del 2 de julio de 1954), contratándose para el efecto a Heraclio Fournier (Vitoria), que se comprometió a confeccionar además otras especies postales y fiscales. Los timbres telegráficos que formaron parte de esta orden fueron los siguientes:



Figura 2.- Timbres de las tres emisiones. De izquierda a derecha, Instituto de Grabado de París, Heraclio Fournier (Vitoria) y Thomas de la Rue

VALOR FACIAL	TIRADA
10 centavos	1'000.000
20 centavos	1'000.000
2 sucres	500.000
5 sucres	500.000

Estos timbres empezaron a circular, probablemente, en septiembre de 1954, pues el 24 de ese mes se emitieron las series postales *Banano*, *Maíz* y *Flores* y *Avión sobre el Lago San Pablo*, que fueron parte del mismo pedido realizado a la casa impresora.

La última serie se mandó contratar con Thomas de la Rue el 12 de marzo de 1956 (Registro Oficial 16 del 19 de septiembre de 1956). Se hicieron seis valores distintos, conforme el siguiente detalle:

VALOR FACIAL	TIRADA
10 centavos	5'000.000
20 centavos	5'000.000
30 centavos	5'000.000
1 sucre	10'000.000
2 sucres	2'000.000
5 sucres	2'000.000

Sin duda estos timbres circularon durante poco tiempo. Los sobrantes fueron resellados luego para diversos usos e, inclusive, se utilizaron como postales (figura 3).



Figura 3.- 13 de septiembre de 1958. Uso postal de los timbres de 10 y 30 centavos de la emisión Thomas de la Rue

LA MISTERIOSA SERIE “GUARANDA”

Juan Pablo Aguilar Andrade

Una serie cuestionada

La serie conocida como *Guaranda* es una de las más raras y misteriosas de la filatelia ecuatoriana, si bien en la actualidad no cabe duda alguna sobre su autenticidad. Está compuesta por los siete timbres fiscales de la emisión Seebeck para el bieno 1895-1896, con resello vertical, en negro, tanto de abajo hacia arriba como de arriba hacia abajo, en dos líneas, con la inscripción *Correos / 5 centavos*, que incluye dos adornos a los lados del valor facial.

Su existencia era desconocida incluso en el Ecuador; no aparece en la lista de precios de Agustín Albán (1898), ni en el álbum de Luis Fernando Ruiz (1900); la primera noticia sobre su existencia la dio el número del 31 de enero de 1905 del *Stanley Gibbons Monthly Journal*; según el Manual de Kohl la revista informaba que "fue ofrecida esta serie Guaranda a la familia Gibbons a principios de 1905 por un cierto señor Pallares de Génova (que tal vez era solo un intermediario) con la siguiente explicación: Durante el levantamiento de los liberales bajo el Gral. Alfaro en el año 1895 (junio-septiembre) en la pequeña ciudad del interior Guaranda se agotó la existencia de sellos postales de 5 centavos (franqueo simple interior) y ésta, por los motivos de tropas contrarias entre sí desde Guayaquil y Quito vio cortadas sus comunicaciones, por lo que vio en la necesidad de sobrecargar todos los timbres fiscales



Figura 1



Figura 2

disponibles para convertirlos en sellos postales de 5 centavos que fueron puestos en circulación en cantidades muy reducidas entre la segunda mitad de julio y la primera mitad de agosto; como no había ningún coleccionista en la pequeña ciudad, nadie prestó atención durante la guerra civil a esta emisión provisional de tan corta vida y circulada desde tan retirada población. Recién más tarde un filatelista oyó del asunto, encontró y adquirió en la oficina postal de Guaranda una pequeñísima cantidad de estos sellos provisionales sin usar, para luego después de este hallazgo iniciar una tenaz búsqueda de estas piezas canceladas, encontrándolas en las más diversas localidades y también en sobres, pero en muy pequeña y reducida cantidad".

El autor del manual descalificó de entrada esta serie, pues consideró como indudable que se trataba de "una especulación con fines comerciales"; desde entonces, la sospecha se ha cernido sobre las *Guarandas*: el catálogo Scott no las incluye hasta ahora y lo propio ocurre con el Stanley Gibbons; Yvert los cataloga con los números 46 a 52 e indica que se emplearon en la segunda quincena de julio; Munk dice que se trata de una serie sobre cuya autenticidad discuten los expertos y que salvo los resellos sobre los timbres de 1 y 4 centavos, los otros parecen ser falsos.

El catálogo de la AFE, de 1937, incluyó la serie *Guaranda* sin ninguna indicación y sin poner en duda su autenticidad. Francisco J. Meneses, en su Estudio sobre sellos postales y aéreos del Ecuador (*El Coleccionista Ecuatoriano*, número 7, junio de 1937, p. 28), afirma la autenticidad de los sellos, pese a las dudas que se manifestaban sobre ellos; aunque no hay Decreto que los legalice, "efectivamente circularon", dice, y según afirma, desde mediados de julio y quizá hasta fines de agosto de 1895.

Meneses cuenta que "habiendo sido ocupada la plaza de Guaranda por las tropas liberales, parece que la sección de Tesorería encargada de la venta de sellos para franqueo, se la encontró sin una sola estampilla de este valor y precariamente, dada la circunstancia de la lucha encarnizada entre liberales y conservadores, el jefe de las fuerzas militares que ocupó la plaza de Guaranda, autorizó el resello para suplir el valor que faltaba".



Figura 3

Como puede verse, la versión de Meneses es ligeramente diferente a la del *Manual de Kohl*, pero ha sido la que ha prevalecido, se repite de coleccionista a coleccionista y se reproduce en textos posteriores. Sin ir más lejos, es la que aparece en el estudio de Robert D'Elia sobre las emisiones Seebeck (p. 175).

Vamos a ver que es necesario hacer algunas precisiones al relato pero, antes, conviene referirse a la autenticidad de la serie *Guaranda*.

La autenticidad de la serie *Guaranda*

En la actualidad hay, sin duda, más argumentos a favor de que las estampillas se usaron efectivamente en el servicio postal, que argumentos en contra; para empezar, contamos con sobres franqueados con *Guarandas*, sin que haya motivo para dudar de su autenticidad.

D'Elia, que dice haber visto otra carta circulada, describe y reproduce un sobre (figura 1), fechado en Guaranda el 16 de julio de 1895 y dirigido a Latacunga, con el resello puesto sobre un timbre de un sucre bermellón (p. 177). También describe (p. 175) un fragmento con el mismo timbre de un sucre, resellado, pero en color violeta, con matasellos de Guaranda del 1 de agosto de 1895.

Finalmente, hay un sobre (figura 2), que aparece en la última emisión ecuatoriana dedicada al Día Mundial de la Filatelia, dirigido a San José de Chimbo, con dos estampillas reselladas, una sobre el timbre de dos centavos naranja y otra sobre el timbre de cinco sucses violeta, ambas con matasellos de Guaranda, del 2 de agosto de 1895. Se destaca en este sobre la tarifa de 10 centavos, cuando el porte mínimo por una carta doméstica era de 5; seguramente, por su peso, pagó doble tarifa.

Todas estas piezas, incluso la última con su problema de tarifa, encajan en la historia que se ha contado sobre el origen de la emisión: están mataselladas en Guaranda durante la segunda quincena de julio o los primeros días de agosto de 1895. Su existencia permite comprobar el hecho de que las estampillas se usaron efectivamente en el correo y, sin duda, prueban la autenticidad de la serie *Guaranda*.

Debemos mencionar también un fragmento con un matasello ilegible (figura 3), en el que lo único claro es el mes (diciembre); incluye tres estampillas de un centavo azul con resello Guaranda. La pieza, que estuvo en la colección de Giovanni Cataldi, carece por lo pronto de explicación, pues no corresponde a las fechas de circulación y no se puede decir que el cancelador sea de Guaranda.

Veamos ahora cómo, si bien la historia que se ha contado no es precisa, lo que verdaderamente ocurrió permite confirmar la existencia y el uso de las *Guarandas*.

La historia de las *Guarandas*

Lo primero que hay que descartar es la historia tantas veces repetida de que la emisión fue hecha por el ejército liberal, cuando ocupó Guaranda; el material que hemos descrito hace que esta versión sea imposible.

En efecto, aunque Guaranda se pronunció a favor de la revolución liberal el 4 de julio de 1895, la ciudad siguió ocupada por los ejércitos del gobierno de Quito. El ejército liberal permaneció en Guayaquil hasta el 25 de julio, cuando Eloy Alfaro lo condujo hacia la sierra, por la vía de Chimbo, hacia Riobamba; otra parte del ejército estuvo a las órdenes del general Cornelio Vernaza (figura 4) y salió de Guayaquil al día siguiente, por la vía de Babahoyo, con dirección a Guaranda.

El 4 de agosto, Vernaza recibió la orden de ocupar San José de Chimbo, población cercana a Guaranda y, para cumplirla, el 6 de agosto se enfrentó con el ejército del gobierno de Quito en la localidad de San Miguel. Los liberales se alzaron con la victoria y el 7 de agosto Vernaza estableció un hospital militar en San Miguel y se dirigió a San José de Chimbo, población que ocupó a las dos de la tarde de ese día.

A las tres de la tarde del 8 de agosto, sin encontrar ninguna resistencia, Vernaza ocupó Guaranda, donde permaneció hasta el 13 de agosto. Al día siguiente, 14 de agosto, el ejército de Quito dio la batalla final en Gatazo, cerca de Riobamba, donde fue derrotado por las tropas liberales, al mando de Alfaro. El camino hacia la capital de la República quedó despejado y los liberales entraron en ella el 4 de septiembre.

Relacionemos estas fechas con el material filatélico y corrijamos la historia que nos han contado.

Lo primero, ni Guaranda estaba con las comunicaciones bloqueadas ni era una población aislada, como pretende el Manual de Kohl. Todo lo contrario, la ciudad estaba en el camino entre Guayaquil y Quito y, si las comunicaciones entre ella y el resto de la República hubieran estado cortadas, el envío de cartas hubiera sido imposible y el resello de las *Guarandas*, innecesario.

Lo que sí está claro es que durante la segunda quincena de julio, Guaranda y poblaciones aledañas como San José de Chimbo y San Miguel, estaban ocupadas por las tropas del gobierno de Quito, que esperaban el ataque desde Guayaquil; esas tropas se mantuvieron en la zona hasta la batalla de San Miguel, el 6 de agosto, y la ocupación de Guaranda al día siguiente.

El resello de las *Guarandas*, entonces, no pudo ser hecho por los revolucionarios liberales al ocupar la ciudad, pues esto ocurrió cinco días después del uso más tardío en sobre que conocemos de estas estampillas. El resello solo pudo ser hecho por las



Figura 4



Figura 5

autoridades leales al gobierno de Quito, que se mantuvieron en la ciudad hasta la batalla del 6 de agosto.

Esto permite ratificar la autenticidad de las cartas que hemos mencionado: tanto la carta a Latacunga, como la que se dirige a San José de Chimbo, tienen como destino poblaciones ocupadas por las tropas del gobierno de Quito; se trata, entonces, de comunicaciones entre puntos que estaban dentro del territorio ocupado por los conservadores.

¿Por qué se resellaron los timbres? Sin duda no por el aislamiento sino por problemas de abastecimiento de material. Esto debió ocurrir pues, si se atiende a los testimonios de la época, el bando conservador estaba dividido en facciones y su desorganización era tal que el propio ejército del general José María Sarasti, enviado para enfrentar a Alfaro, tenía problemas de abastecimiento; si esto pasaba en lo que debía ser la principal preocupación del gobierno de Quito, la guerra, es de esperar que ocurriera también en otros temas para entonces secundarios, como el servicio postal en Guaranda.

Las famosas *Guarandas*, entonces, no son estampillas locales de los revolucionarios liberales, sino el fruto de la desorganización de un gobierno a punto de ser derrotado; es probable, por eso, que la ocupación liberal de Guaranda haya significado, más bien, que los resellos ya no fueran necesarios y que éstos no se usaran más allá de los primeros días de agosto.

La escasez de estas estampillas hace difícil su estudio, pero conviene valerse de lo que se tiene a mano para tratar de identificar fechas y precisar las características del resello auténtico, a fin de eliminar las no pocas falsificaciones que circulan en el mercado. Entre estas últimas, la más escandalosa, y ante la cual hay que estar alerta, es la realizada sobre timbres anulados. En efecto, al final del bienio, muchos timbres sobrantes se anularon con una línea a pluma. Las *Guarandas* son el resultado de resellar timbres en uso, por lo que el resello sobre piezas anuladas (figura 5), e indudablemente falso.

Correos olvidados: EL CORREO DE CAMPAÑA EN LA REVOLUCIÓN LIBERAL

El Grito del Pueblo fue un periódico liberal que se editó en Guayaquil entre el 22 de enero de 1895 y el 30 de junio de 1911. Durante la guerra que siguió pronunciamiento de Guayaquil el 5 de junio de 1895, el periódico organizó un servicio de correo para los soldados del ejército liberal. Nos lo cuenta en los siguientes términos Elías Muñoz Vicuña (*La guerra civil ecuatoriana de 1895*, Guayaquil, Universidad de Guayaquil, 1987, pp. 335-336), quien toma el dato de las memorias de Manuel de Jesús Andrade (*Andanzas de un colombiano*, pp. 118-120).

"La organización del Ejército para la campaña contra Quito tuvo características populares muy grandes: las iniciativas fueron numerosas. Iban vapores de Manabí y Esmeraldas, y volvían atestados de voluntarios dispuestos a libertar las provincias sometidas a fanatismos medievales de la engreída clerecía. El diario EL GRITO DEL PUEBLO, encargó a Carlos Rivadeneira, incorporado al Estado Mayor del Ejército, una tarea muy interesante: el servicio de correos para los soldados en combate. En la Administración del periódico se recibían las cartas para los Jefes, Oficiales y Soldados que salían a Campaña, los cuales serían despachadas en un saco especial, y entregadas en el Campamento Militar, cumplida y escrupulosamente, por el empleado del Diario. Este recibiría, en cambio, toda la correspondencia de los soldados para sus familiares, la misma que era despachada por el indicado empleado, en el saco mencionado, con destino al Administrador del Diario en Guayaquil. En el Diario se publicaba la lista de la Correspondencia, y se entregaba las cartas a los familiares. El periódico, lógicamente, duplicó los ejemplares de la edición".

Un nuevo capítulo para estudiar en nuestra historia postal.

DOCUMENTOS SCADTA “PRIMER CORREO AÉREO INTERNACIONAL DEL ECUADOR” Un matasellos oficial

El 12 de junio de 1928, el hidroavión Atlántico 29 de la Sociedad Colombo Alemana de Transportes Aéreos (SCADTA), arribó a Guayaquil llevando como pasajero al representante y apoderado de la empresa, Hermann Kuehl, quien venía con la intención de negociar un contrato con el gobierno ecuatoriano, para el establecimiento del servicio de transporte aéreo de pasajeros y correo.

Mientras el señor Kuehl viajaba a Quito para cumplir su propósito, y a fin de demostrar las ventajas del servicio aéreo, la SCADTA se ofreció a transportar correo en el viaje de regreso a Colombia, previsto para el 16 de junio.

La correspondencia que se llevó en ese vuelo fue franqueada con estampillas ecuatorianas, pagando la tarifa de diez centavos por cada 20 gramos de peso o fracción. Las estampillas fueron canceladas con un matasellos rectangular, con la leyenda "PRIMER CORREO AEREO / INTERNACIONAL / DEL ECUADOR / JUNIO 16 de 1928". Se colocó, también, un sello rectangular con la inscripción "PRIMER CORREO AEREO / INTERNACIONAL / ECUADOR - COLOMBIA".



El *Atlántico 29*, hidroavión de la SCADTA que realizó el primer transporte aéreo de correspondencia desde Guayaquil hacia Colombia

Se ha dicho que estas marcas no tenían carácter oficial, pues no habrían sido aprobadas por el correo ecuatoriano y se las habría puesto únicamente por iniciativa de la compañía aérea o de filatelistas interesados en que quedara constancia del vuelo en los sobres transportados.



Carta despachada en el vuelo de la SCADTA del 16 de junio de 1928. Cancelando la estampilla, el sello oficial del Correo ecuatoriano y, en la esquina inferior izquierda, el sello de la SCADTA. La marca "OFL. CORREO AEREO, en la parte superior izquierda es un sello aplicado a la correspondencia oficial entre oficinas de la SCADTA

Hemos encontrado una carta del Director General de Correos del Ecuador, señor Luis Fernando Ruiz, fechada el 15 de junio de 1928 y publicada en diario El Comercio, de Quito, al día siguiente, que despeja las dudas acerca de este tema y permite establecer que la primera de las marcas indicadas fue oficial y autorizada por el Correo ecuatoriano.

Se copia a continuación la referida carta.

Quito, a 15 de junio de 1928.

Señor Ministro de Correos.- Presente.

Tuve el propósito de gestionar lo conveniente para, aprovechando el viaje de regreso del avión C.29 de la Compañía de Transportes Aéreos Colombo-Alemana, expedir el primer correo aéreo internacional, enviando correspondencia desde Quito franqueada con estampillas que tuviesen una leyenda adecuada, a fin de que quede constancia del acontecimiento; mas no ha sido posible realizar tal idea, en lo que respecta a esta Capital, por cuanto fui informado de que el avión saldrá mañana a las 10 a.m; pero al menos, di instrucciones al señor Administrador de Correos de Guayaquil para que, previo anuncio al público, prepare valijas de comunicaciones destinadas a Barranquilla y Buenaventura y las despache aplicando a las piezas un sello especial que exprese: "PRIMER CORREO AEREO INTERNACIONAL DEL ECUADOR.- Junio 16: 1928.

El señor Administrador, en telegrama de hoy, me dice, acerca del particular, lo siguiente:

"Ayer anuncié pizarras y hoy diarios despacho valija aérea Barranquilla y Buenaventura. Aplicaré sello especial mandado hacer conforme sus indicaciones. Refiérome suyo ayer. Administrador Correos".

Lo que tengo el honor de comunicar a usted para su conocimiento y aprobación, si encontrare acertado mi procedimiento.

Honor y Patria.

(f) Luis Fernando Ruiz

Queda claro, entonces, que el sello con la fecha del vuelo fue un sello ordenado por Correos del Ecuador, mientras que el que se refiere al servicio Ecuador-Colombia fue, seguramente, aplicado por propia iniciativa de la SCADTA, tal como afirmó en su momento Justo P. Campaña, en su *Catálogo Histórico Descriptivo de los Correos Aéreos del Ecuador*.

Ahora bien. El dato de que el vuelo del 16 de junio de 1928 haya correspondido al primer correo aéreo internacional desde el Ecuador, es inexacto. En efecto, el primer transporte de correo por vía aérea desde el Ecuador hacia otro país lo hizo Ferruccio Guicciardi, el 7 de marzo de 1921, al volar entre Tulcán, al norte de nuestro país, y Pasto, al sur de Colombia.

En relación con el matasellos con la fecha del vuelo, existen falsificaciones fácilmente distinguibles. Hay que fijarse, simplemente, en la esquina inferior derecha del matasellos, en la cifra del año (1928); mientras en el matasellos auténtico el número ocho toca el borde del rectángulo, en el falsificado hay una clara separación entre número y marco. Se lo puede ver claramente en la siguiente imagen, en la que la pieza auténtica aparece a la izquierda y la forjada a la derecha.

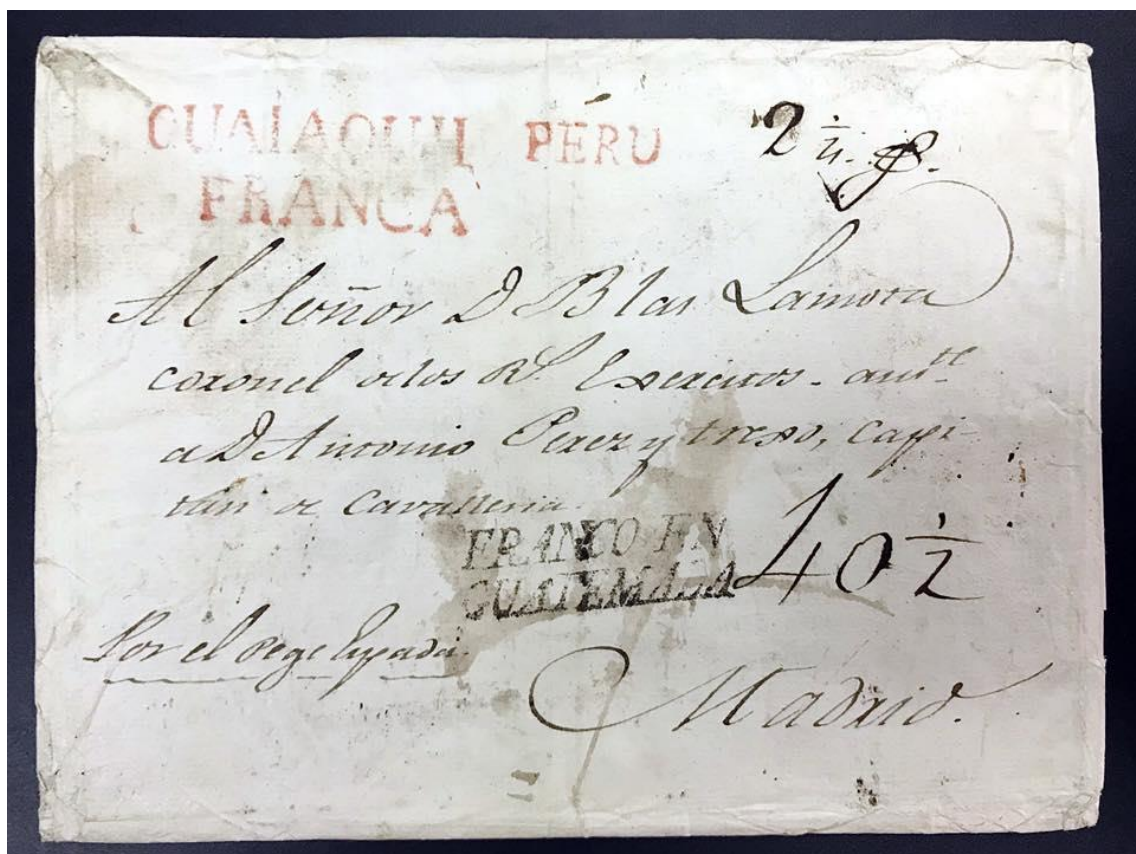


A la izquierda, en el matasellos original, el número 8 toca el borde del marco. A la derecha, en el falsificado, el número está claramente separado del marco

Cuidado entonces cuando pretendan adquirir sobres del primer vuelo de la SCADTA desde Guayaquil. Mucho de lo que se ofrece a la venta es, en realidad, material forjado, con el matasellos de la derecha.

1817: GUAYAQUIL TO MADRID VIA GUATEMALA

Li Hong



The Peru Postal district in 1779 included the territories that present day are Peru, Ecuador and part of Bolivia and Colombia. The red Peru mark was delivered to the post office in Guayaquil around the postmaster should apply the red PERU mark on all covers going to Spain, Europe. This letter was route for the Spanish mail because the south was in power of the independent Chileans and the route of Potosi, Argentina. According the written words “Antonio Perez y Treao captain el Cavalleria”. This letter carried by a Spanish military ship named “Pego Empada” to Guatemala. The route of letter is Guayaquil- Poerto de San Jose, Guatemala- Tuxtla- Veracruz, Mexico, La Habana, Cuba- Cadiz or La Coruna- Madrid, Spain. The rate was 40 1/2 reales, weight 2 1/4oz, paid in Guayaquil for 18 reales for one ounce. Struck in transit with FRANCO EN GUATEMALA postmark, Endorsed “Por Pego Empada” at lower left, means carriage of this letter. The “X” indicates no postage due in Madrid.

This letter maybe one of two recorded covers with this black FRANCA EN GUATEMALA transit mark, from Guayaquil to Spain, the other is in the James Mazepa’s collection “Colonial Central American”. One of three covers recorded with red Guayaquil Franca / Peru marks, paid by sender, the other in James Mazepa collection also, the third in Geoffrey Lewis’s collection of “Stampless mail from Spanish colonies to Spain ”.

GUAYAQUIL TO GUATEMALA FEBRUARY 26, 1855

Dr. James Mazepa RDP



Internal docketing tells us this letter was written in Guayaquil, Ecuador, on February 26, 1855. Because there is no indication of a postal fee, it was most likely carried out of the mails by the Pacific Steam Navigation Company (PSNC) to Panama (City) on the west coast where it was received on March 9, 1855. In Panama the letter was rated one shilling in manuscript and PAID as indicated by the red British Crown Circle “PAID IN PANAMA”. From Panama it traversed the isthmus north, probably on the newly constructed rail line, to Colón (Aspinwall) the east coast.

The Royal Mail Steam Packet Company (RMSP) began service from Southampton or, at times, Falmouth, to the West Indies in the 1840s. One route was England, St. Thomas, Santa Marta, Cartagena and Chagres (later Colón/Aspinwall). In 1855 the RMSP extended the route monthly to the British enclave of Gray Town, Nicaragua, which was the city of San Juan del Norte.

This letter was then sent prepaid on the Royal Mail Steam Packet from Colón to Gray Town.

Since 1852, Gray Town was ruled by an independent Municipal Council. The British consul, Mr. James Green, was responsible for the forwarding of mails which he did free of charge. A great majority of the mails were destined for Europe. In 1855 a double-arc date stamp was supplied from London to be used as a receiving and transit stamp. This is the Gray Town receiving stamp on this letter. The date indicates the letter was received on March 17, 1855, which is an early, if not the earliest, use of this date stamp. Mr. Green forwarded the letter to the Nicaraguan post office without charge as agreed upon by the Municipal Council.

The letter entered the Nicaraguan postal system in San Juan del Norte and received an unrecorded double oval "Correos San Juan del Norte, R.R. Adm.". I am guessing the "R.R." are the initials of the postmaster. The letter followed the usual route through Honduras to Salvador, and from Salvador on the post road north to Guatemala (City). In Guatemala the letter was assessed 6 reales due for an incoming foreign letter.

Interestingly, the letter is addressed to a member of the Jesuit "Company of Jesus". This was the original name given by St. Ignatius who later changed the name to the "Society of Jesus". The Jesuits had been expelled from the Americas in colonial times but began to return to the Americas around 1814.



García Moreno, en el sello de 10 centavos de la serie "Presidentes" (1911)

LAS OFICINAS POSTALES DE LA TOLA Y RÍO VERDE Y LA NECEDAD DE UN PRESIDENTE

En 1872, el presidente Gabriel García Moreno estaba empeñado en incrementar el número de oficinas postales en el Ecuador. Para ello, el Ministro de Hacienda solicitó a los gobernadores de las provincias que informen sobre los sitios en los que el establecimiento de esas oficinas era posible, dada la importancia de los lugares y la posibilidad de contar con recursos para "sostener los gastos de la administración".

Los gobernadores respondieron, en algunos casos, informando que las oficinas existentes eran suficientes o que no había las condiciones necesarias para establecer nuevas; en otros, identificando lugares en que se requería administraciones de correos e, incluso, dando sugerencias para el mejor desarrollo del servicio postal. El gobernador de Esmeraldas manifestó, en su informe, que en ningún lugar de la provincia había movimiento suficiente como para justificar la creación de oficinas adicionales a la que funcionaba en la capital. Como respuesta, recibió la orden del Ministro de Hacienda de establecer oficinas en las poblaciones de La Tola y Río Verde, porque el presidente de la República insistía en que esa creación era necesaria aunque, como decía el gobernador de Esmeraldas, no hubiera movimiento suficiente, porque lo importante era la población y las condiciones comerciales.

Ante la orden presidencial las oficinas fueron establecidas, pero su vida fue efímera. En su informe al Congreso de 1873, el Ministro de Hacienda tuvo que reconocer que las dos oficinas debieron cerrarse porque no hubo personas que pudieran hacerse cargo de ellas, "y más que todo por la absoluta escasez de comunicaciones". Al parecer, nunca llegaron a funcionar y existieron solo en el papel; no se conocen piezas circuladas desde las dos oficinas que se han citado.



NOTICIAS

KAREL ZWART SE INCORPORA AL GRUPO ECUADOR.-

El filatelista holandés Karel Zwart, se ha incorporado al Grupo de Estudio Filatélico Ecuador. Karel Zwart está interesado en la filatelia ecuatoriana de los siglos XIX y XX, y solo excluye de su campo de actividad las emisiones del período conocido como dolarización. A él se debe el hasta la fecha único trabajo existente en un tema inexplorado de la historia postal ecuatoriana: las etiquetas para correo certificado. Karel Zwart ha hecho un muy importante estudio sobre esas etiquetas, cuyo resultado ha sido un catálogo de las mismas, que los interesados pueden encontrar en la Biblioteca Virtual del Club Filatélico Guayaquil. Como especialista en filatelia ecuatoriana, es miembro de la Asociación de Coleccionistas de Latinoamérica (LACA), con sede en Holanda. Damos a Karel la bienvenida a este espacio de estudio y difusión de conocimientos sobre la historia postal y la filatelia ecuatorianas. Su incorporación es sin duda una gran noticia para el Grupo de Estudio Ecuador.



Karel Zwart



ALMUERZO ANUAL.- A poco de cumplir su primer año de actividad, el Grupo de Estudio Filatélico Ecuador realizó, el sábado 6 de enero, un almuerzo que permitió reunir a un buen grupo de sus integrantes nacionales, con motivo de las festividades navideñas y de año nuevo. Georg Maier, Coordinador del Grupo, dio la bienvenida a los asistentes y destacó los logros alcanzados en estos primeros meses de actividad, agradeció a todos por su presencia y envió un saludo a los varios socios



extranjeros, que han contribuido en forma decidida al trabajo hasta ahora realizado. Pese al poco tiempo de actividad, el Grupo ha brindado ya importantes aportes para el conocimiento de la filatelia ecuatoriana, gracias al intercambio constante de información entre sus miembros. El blog Actualidad Filatélica, que se ha convertido en órgano de difusión del Grupo, supera ya las

Los asistentes al almuerzo anual



Juan Pablo Aguilar, Teddy Suárez, Melvin Hoyos, Fabián Celín y Georg Maier, durante el almuerzo anual del Grupo Ecuador

200.000 visitas desde 109 países, y durante el año 2017 se publicaron cuatro números del boletín oficial, con importantes trabajos, estudios e informaciones sobre la filatelia ecuatoriana. La reunión fue aprovechada para hacer la entrega oficial del certificado de membresía a los socios presentes que aún no lo habían recibido. El almuerzo fue una excelente oportunidad para que los integrantes del Grupo se reúnan y compartan agradables momentos, una amena charla y una excelente comida, regada con buen vino, ideas nuevas e historias sobre nuestra filatelia.



El almuerzo anual del Grupo Ecuador



COLOMBIA ARRASÓ EN SARASOTA. PREMIOS PARA MIEMBROS DEL GRUPO ECUADOR.- La 65 edición de la *National Stamp Exhibition 2018*, realizada en Sarasota, Florida, se la llevaron la colombianos. De las siete colecciones que presentaron, seis obtuvieron lamedalla de oro grande y una la de oro; se llevaron además los grandes premios para las colecciones multimarco y un

marco, así como cuatro premios especiales. El Gran Premio de la Exposición fue para Ricardo Botero por su colección *SCADTA - The first years (1920-1923)*. Alfredo Frohlich obtuvo también el Gran Premio Colecciones Un Marco con *Replating Colombia's 1861, 1 peso stamp*, y dos medallas de oro grande adicionales por sus colecciones *The last classic Colombia issue 1866-1869* y *Colombia. The Simón Bolívar Centenary Issue of December 17, 1930*. Las otras dos medallas de oro grande se adjudicaron a Darío Diez (*Begin and end or airmail system*) y Santiago Cruz Arboleda (*Colombia 1917 Perkins Issue*). Manuel Arango obtuvo medalla de oro por su colección de timbres fiscales *Colombia Revenues in the Twentieth Century*. Los colegas colombianos recibieron, además, varios premios especiales: *American Airmail Society, Colombia-Panam Study Group* (Ricardo Botero); *APS pre 1900 Medal of Excellence, APS Research* (Alfredo Frohlich); *APS 1900-1940 Medal of Excellence* (Santiago Cruz Arboleda); y, *Collectors Club of Chicago Award* (Darío Diez). Felicitaciones a los colegas colombianos, entre los cuales se encuentran tres integrantes del Grupo de Estudio Ecuador: Manuel Arango, Santiago Cruz Arboleda y Alfredo Frohlich.



Colombia festeja en Sarasota. De izquierda a derecha, Ricardo Botero, Gran Premio de la Exposición; Manuel Arango, medalla de oro; Alfredo Frohlich, Gran Premio colecciones un marco; Santiago Cruz Arboleda, medalla de oro grande; y, Darío Diez, medalla de oro grande



SANTIAGO CRUZ SERÁ UNO DE LOS EXPOSITORES DEL SIMPOSIO SPELLMAN DE ESTE AÑO.- Santiago Cruz Arboleda, miembro del Grupo de Estudio Ecuador, será uno de los expositores del *Simposio Spellman* de 2018, que organiza cada año el Museo del mismo nombre de filatelia e historia postal, el más antiguo de su clase en los Estados Unidos. En esta ocasión, el simposio tiene como tema el centenario del correo aéreo en los Estados Unidos y se realizará en las instalaciones del Museo, en el campus del Regis College (College Hall 202) en Weston, Massachusetts, el 3 de mayo, a partir de las nueve y media de la mañana, un día antes de la apertura de la Exposición Filatélica de Boxboro. El Museo estará abierto al público y exhibirá piezas excepcionales, entre ellas un ejemplar del Jenny invertido, entregado en préstamo por la *American Philatelic Society*. Santiago Cruz



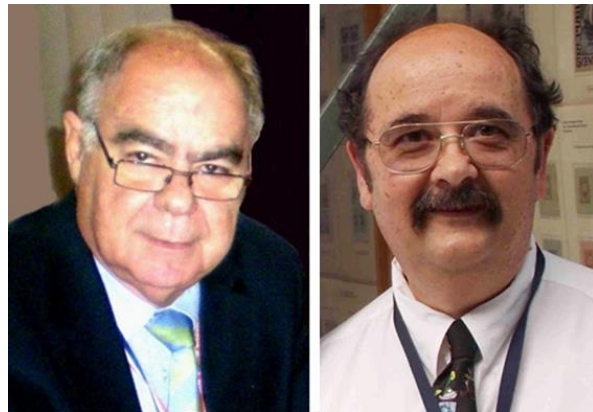
Santiago Cruz Arboleda

disertará sobre los primeros años de la SCADTA (1920-1922). Habrá otras tres conferencias a cargo de Scott Trepel (el primer vuelo del Jenny), Murray Abramson (El desarrollo del correo aéreo de los Estados Unidos hacia Europa, África, Asia y América) y David Crotty (Transporte aéreo de carga en el Atlántico Sur y a través de África durante la Segunda Guerra Mundial). Los interesados en participar en este simposio, que no tiene costo pero requiere inscripción previa, pueden informarse sobre las condiciones en la página del Museo Spellman (www.sepllmanmuseum.org), o comunicándose al correo info@spellman.org. El Museo se fundó en 1960 y cuenta con más de dos millones de piezas. Se formó a partir de la colección del cardenal Francis Spellman, de la que perteneció al Museo Nacional de Filadelfia y de las que fueron donadas por el ex-presidente Eisenhower, el músico Jascha Heifetz y el general Matthew Ridgway. Cuenta con una biblioteca y un programa infantil y promueve el conocimiento de la diversidad, la historia y la geografía, por medio de los sellos postales.



MIEMBROS DEL GRUPO ECUADOR EN EL JURADO DE ISRAEL 2018.-

Entre el 27 y el 31 de mayo de 2018 se realizará, en el Centro Internacional de Convenciones de Jerusalén, WSC Israel 2018, exposición auspiciada por la Federación Internacional de Filatelia, en la que se exhibirán 151 colecciones de 50 países. En la lista de jurados de la Exposición se encuentran dos integrantes del Grupo Ecuador, el australiano Bernard Beston, Vicepresidente del Jurado, y el norteamericano Ross Towle, juez FIP, quien se acreditará en una nueva clase filatélica.



Bernard Beston, izquierda, y Ross Towle, derecha



CUATRO MIEMBROS DEL GRUPO ECUADOR EN EL DIRECTORIO DE LA AFE.-

El 24 de marzo de 2018 se realizó la renovación del Directorio de la Asociación Filatélica Ecuatoriana, habiéndose designado a cuatro nuevos directores: Jannira Mármol, Melvin Hoyos, Freddy Moreno y Alfonso Carrillo, los tres últimos integrantes del Grupo Ecuador, que se incorporan al equipo en el que se encuentra otro de nuestros socios, Teddy Suárez Montenegro. Muchos éxitos en el desempeño de sus funciones.



De izquierda a derecha, Teddy Suárez, Melvin Hoyos, Freddy Moreno y Alfonso Carrillo

INTEGRANTES DEL GRUPO DE ESTUDIO

PRESIDENTE HONORARIO

Leo John Harris (1934-2017)

COORDINADOR

Georg Maier (Quito-Ecuador)
ecuadorstudygroup@gmail.com

MIEMBRO HONORARIO

I – Guillermo Peña (1925-2017)

MIEMBROS

002-Teddy Suárez Montenegro (Quito-Ecuador):
Enteros postales, historia postal, timbres telegráficos
(aquacorp@hotmail.com)

003-Juan Pablo Aguilar Andrade (Quito-Ecuador):
Historia postal, enteros postales, timbres telegráficos,
filatelia fiscal (actualidadfilatelica@gmail.com)

004-Alfonso Carrillo Benítez (Quito-Ecuador): Historia
postal, filatelia tradicional (xcarrillo1972@yahoo.com)

005-Eivind Lund (Noruega): Correo desde Guayaquil en
el período prefilatélico, segunda emisión, sobretasas
postales primer período 1920-1924 (eiv-lun2@online.no)

006-Manuel Arango (Colombia): Filatelia fiscal
(arango.manuel@gmail.com)

007-Pablo Rosales (Cuenca-Ecuador): Historia postal,
filatelia tradicional (prosales@uazuay.edu.ec)

008-Fabián Celín (Quito-Ecuador): Historia postal,
filatelia tradicional (hfcpemoo@hotmail.com)

009-Bernard Beston (Australia): Enteros postales
(bernardbeston@gmail.com)

010-William Walton (Estados Unidos): Enteros postales,
filatelia fiscal (waltonwmc@aol.com)

011-Alfredo Frohlich (Colombia): SCADTA
(alfredofrohlich77@gmail.com)

012-Arturo Ferrer Zavala (España): Enteros postales
(a.ferrerz@outlook.es)

013-Santiago Cruz Arboleda (Colombia): SCADTA
(santiagocruzarboleda@yahoo.com)

014-Freddy Moreno Caicedo (Quito-Ecuador): Historia
postal, filatelia tradicional
(freddymorenocaidedo@gmail.com)

015-Pablo Pérez Narváez (Quito-Ecuador): Historia
postal, primera emisión, timbres telegráficos
(pabloperez@panchonet.net)

016-Luis León Chiriboga (Quito-Ecuador): Historia
postal, filatelia tradicional (luis.leon@servipagos.com)

017-Sebastián Dueñas Oviedo (Quito-Ecuador): filatelia
clásica (sduenasoviedo@gmail.com)

018-Luis Carló Paredes (Guayaquil-Ecuador): Historia
postal, emisiones Waterlow (lcarlo@telconet.net)

019-Brian Moorhouse (Reino Unido): Historia postal
(1949-2017)

020-Fernando Arturo Báez Guerrero (República
Dominicana): Historia postal
(baez.fernando@yahoo.com)

021-Javier Abad Coronel (Quito-Ecuador): Tarifas
postales (javiabad@uio.satnet.net)

022-Li Hong (Hong Kong): Prefilatelia
(lihong315@foxmail.com)

023-Melvin Hoyos Galarza (Guayaquil-Ecuador):
Historia postal, filatelia clásica
(melvinhoyos@yahoo.com)

024 – Ross Towle (Estados Unidos): Enteros postales,
historia postal (rosstowle@yahoo.com)

025 - César Domínguez (Quito-Ecuador)

026 – Hernán del Alcázar (Quito-Ecuador)

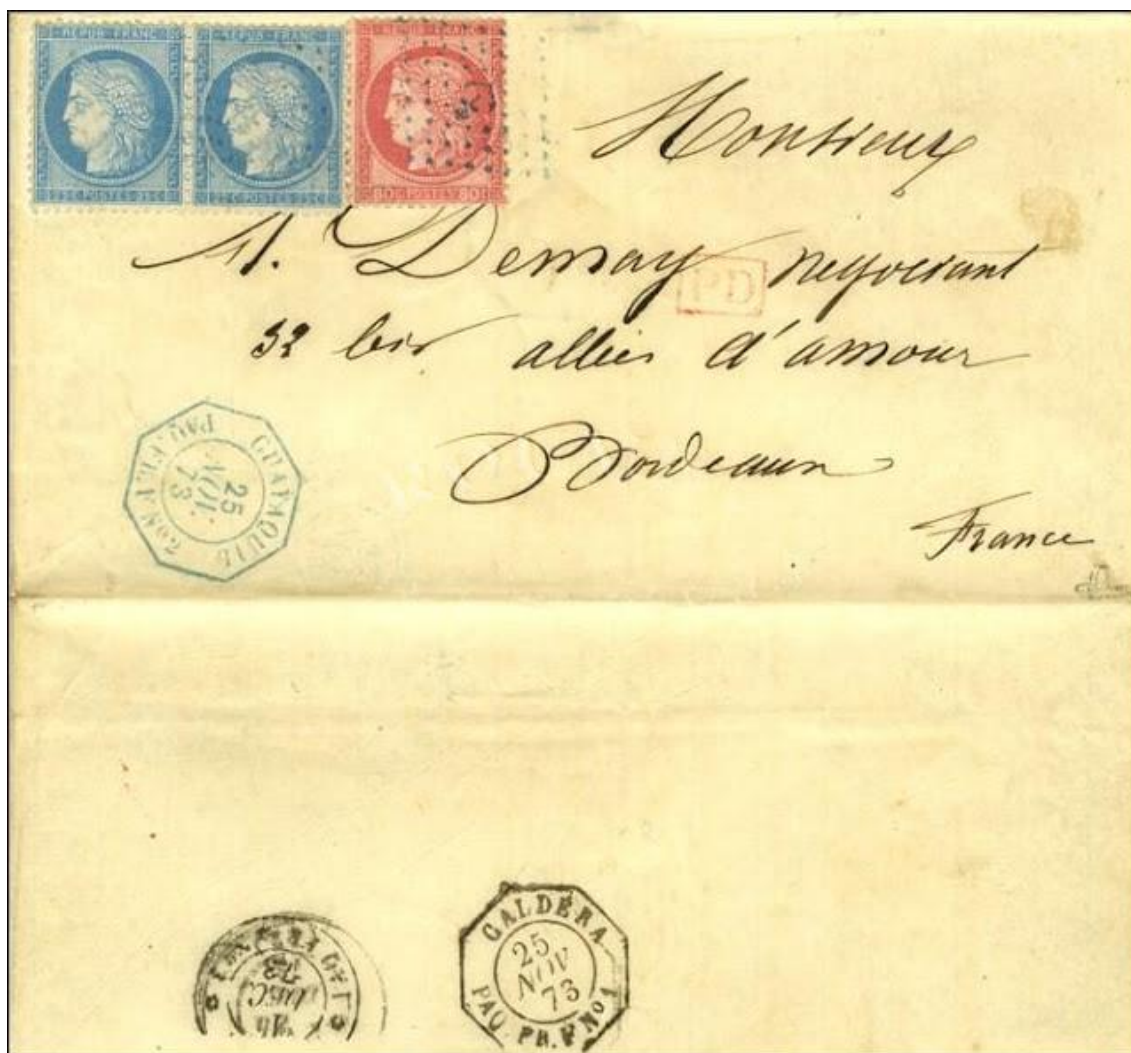
027 - Jesús Sitjà Prats (España): Historia postal de
América Colonial y Republicana, España y Francia,
fiscales de España y Cuba, tradicional de España y Perú
(jtsitja100@gmail.com)

028 – James Mazepa (Estados Unidos): Prefilatelia de
Centro y Sud América, México, Polonia, Estados
Unidos (jpmazepa@gmail.com)

029 - Olmedo Álvarez (Cuenca-Ecuador):
Ecuador, material filatélico relacionado con
Cuenca (oalvarezjim@hotmail.com)

030 - Karel Zwart (Holanda): Ecuador hasta la
dolarización (k1zward@home.nl)

PIEZAS SELECCIONADAS



25 de noviembre de 1873.- La Agencia Postal francesa funcionó en Guayaquil entre 1872 y 1874. La pieza de la imagen, que fue parte de la colección de Fiorenzo Longhi, fue enviada de Guayaquil a Burdeos. El fechador octogonal indica como fecha el 25 de noviembre de 1873. Fue transportado por el vapor *Villa de Burdeos* en el viaje que llegó a Panamá el 28 de noviembre. La tarifa se pagó con tres estampillas francesas del tipo Ceres, dos de 25 céntimos y una de 80 céntimos, canceladas con dos matasellos rombo de puntos con ancla. Tiene la marca P.D. en rectángulo. No tiene explicación el matasellos octogonal de Caldera (Chile), en la parte inferior, con la misma fecha del matasellos de Guayaquil (¿fue un error?, se lo puso posteriormente?). La Casa Roumet subastó esta pieza en febrero de 2018, fijando un precio base de 15.000 euros; se vendió en 27.736 euros